

Réhabilitation des zones humides

Rehaussement du lit mineur

Pénity-Lannugat / Douarnenez (29)



Année/Période/durée	2015/octobre/ 3j.
Superficie (ha)	1,3
Alimentation en eau	Nappe de surface / cours d'eau / réseau eaux pluviales d'une zone industrielle
Hydrogéomorphologie	Zone d'expansion de crue
Cadre des travaux	Plan gouvernemental de lutte contre les algues vertes



Objectifs

- améliorer la qualité de l'eau
- restaurer la capacité du cours d'eau à déborder
- renforcer le caractère humide des sols
- favoriser la dénitrification

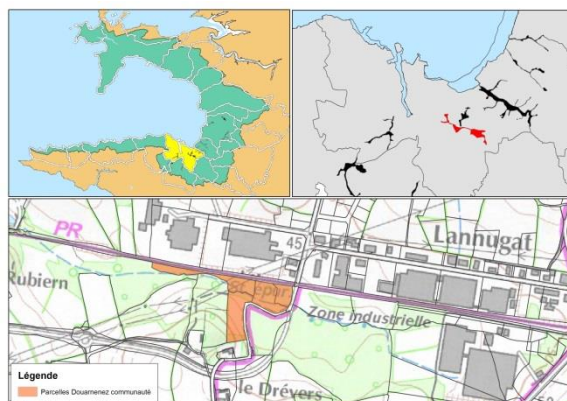


Description du site

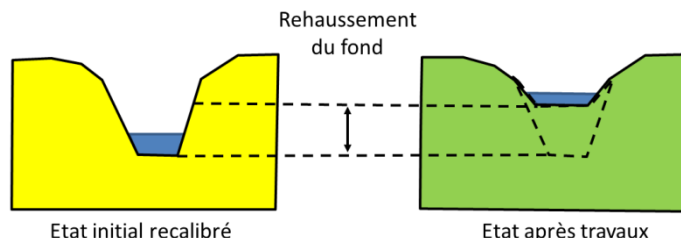
La zone est actuellement sans usage agricole. La rive droite du bassin versant est dédiée à l'urbanisation depuis les années 1970-1975. Les prairies humides initialement présentes ont disparu au profit d'une zone industrielle de 29 hectares. En rive gauche, l'usage agricole a décliné depuis les années 1980 et laisse place à un boisement spontané. Les débits spécifiques du cours d'eau ont augmenté en lien avec l'urbanisation et l'imperméabilisation des sols menés sur 29 hectares.

Ce bouleversement du régime hydraulique associé à des travaux hydrauliques (curage) ont provoqué le surcreusement du lit mineur du ruisseau de Pénity.

La nature du sol est argilo-sableuse, elle permet un ressuyage rapide du sol qui est accentué par le surcreusement du lit du ruisseau.



Maître d'ouvrage	EPAB
Maître d'œuvre	EPAB
Propriétaire	Douarnenez communauté
Gestionnaire	Propriétaire
Réalisation	Prestataire - Entreprise de T.P.





Travaux

Des travaux de débroussaillage et bûcheronnage ont été menés sur 5 mètres de largeur et 130 m de longueur. Cette ouverture de la végétation a rendu le site accessible pour les engins de terrassement légers (mini-pelle et chargeur). Le rehaussement du lit du ruisseau a été fait par l'apport de granulats de 300 mm de diamètre et tout-venant à hauteur de 90 m³ sur une longueur de 130 mètres. Les blocs de 300 mm ont été positionnés à des points fixes pour constituer des zones d'ancrage. Le tout-venant (0 à 200 mm) comportant une fraction sablo limoneuse importante a été employé pour constituer la majeure partie de la recharge granulométrique.



Suivi

- Flore (inventaire / transects)
- Nitrates (évolution des teneurs amont/aval du site)
- Niveau de nappe (piézomètres) ... à étudier



Gestion du site

Aucune gestion mise en place. L'élaboration d'un plan de gestion sera proposée au propriétaire.



Bilan

Coût total de l'opération

- Travaux : 3 400,00 € TTC
- Suivis : Flore (500 € TTC) + Nitrates (400 € TTC)

L'évaluation du fonctionnement du site nécessite de prendre du recul sur plusieurs années pour prendre en compte l'inertie du milieu et des processus physiques, chimiques et biologiques.

Contraintes et solutions

Des espèces végétales invasives sont présentes en grandes quantités : bambous et laurier palme. Ces végétaux ont été arrachés mécaniquement et stockés sur place. La localisation du site en zone péri-urbaine est propice à la présence de ce genre de végétaux. Des repousses sont observées en années N+1 et de nouvelles invasives sont apparues sur le site : balsamine de l'Himalaya. Leur développement sera suivi et donnera lieu à des préconisations de gestion.

Une espèce protégée au niveau national a été identifiée et localisée sur le site. La station a été balisée pour éviter sa destruction lors des travaux. La plante est restée présente sur le site en année N+1.



Site après travaux



Site au cours du 1^{er} hiver



Site au cours du 2^{ème} hiver



Apport des granulats



Mise en place des granulats



Contact

Olivier ROBIN :

milieus.naturels@epab.fr

Tel : 02.29.40.41.25

www.sagebaiedouarnenez.fr